



Aufbau- und Verwendungs-Anleitung

für

Geländersystem «Xpress-Industriegeländer»

Dieses ist eine Begleitdokumentation zu Ihrem Xpress-Geländer. Die darin enthaltenen Skizzen und Angaben dürfen ohne schriftliche Erlaubnis der AMBOSS Metallbau AG Dritten nicht zugänglich gemacht werden.

Aufgestellt am 28.11.2022, revidiert am 21.06.23 von



Christian Frei, BSc FHO in Bauingenieurwesen

AMBOSS Metallbau AG, Sihlbruggstrasse 3, 6345 Neuheim

Mobil:+41 78 863 45 56, Fax:+41 41 541 77 78 christian.frei@amboss-ag.ch

Inhalt

Inhalt	2
1. Einführung	3
1.1 Allgemeines	3
1.2 Nutzungsvereinbarung	3
1.3 Gesetzliche Grundlagen	3
2. Montage und Verwendung der Geländer	4
2.1 Bauteile des Geländers	4
2.2 Werkzeug zur Montage	4
2.3 Montage der Geländer	5
2.4 Demontierbare Geländer	5
2.4.1 Verwendungszweck	5
2.4.2 Verwendung	5
3. Zeichnung Befestigung von Oben	6
4. Zeichnung Befestigung Seitlich	7

1. Einführung

1.1 Allgemeines

- Diese Aufbau- und Verwendungsanleitung (AVA) regelt den Aufbau und die Verwendung der Xpress-Industriegeländer.
- Die Vorgaben dieser AVA sind einzuhalten. Der Ersteller muss überwachen, dass alle Vorgaben dieser AVA in jeder Ausführungsphase eingehalten sind.
- Diese AVA ersetzt nicht allfällige behördliche Genehmigungen für die Durchführung von Bauvorhaben. Zudem können örtliche Vorschriften ergänzende Massnahmen zu dieser Anleitung enthalten.

1.2 Nutzungsvereinbarung

- Das Bauwerk wird als Absturzsicherung im gewerblichen Bereich (keine unbeaufsichtigten Kinder) verwendet.
- Das Geländer ist für die Lasten gemäss den Bereichen A, B, D, E, F, G oder Dienststege nach SIA 261 genutzt.
- Die vereinbarte Nutzungsdauer wird auf 25 Jahre festgelegt.
- Das Geländer kann sowohl im Innen- wie auch im Aussenbereich verwendet werden.

1.3 Gesetzliche Grundlagen

- Norm SIA 260:2013 Grundlagen der Projektierung von Tragwerken
- Norm SIA 261:2014 Einwirkungen auf Tragwerke
- Norm SIA 263:2013 Stahlbau
- Norm SIA 358:2010 Geländer und Brüstungen
- Metaltec Suisse:2015 Technische Richtlinie TR 001 «Geländer im Metallbau»
- Verordnung über die Unfallverhütung, VUV
- Verordnung 4 zum Arbeitsgesetz (ArGV 4)
- SN EN ISO 14122-3 Sicherheit von Maschinen – Ortsfeste Zugänge zu maschinellen Anlagen
- Suva-Merkblatt «Geländer» 44006.d_Original_de_21140
- Suva-Merkblatt «Übergabestellen» 67123.d_Original_de_20251
- bfu Fachdokumentation Geländer, bfu_2.003.01_Geländer und Brüstungen

2. Montage und Verwendung der Geländer

2.1 Bauteile des Geländers

- Das Xpress-Industriegeländer besteht aus feuerverzinkten Stahlrohren- und Blechen sowie Schrauben aus Edelstahl A2
- Je zwei Pfosten werden mit Handlauf, Knieleiste und Fussleiste verschraubt.
- Zur Befestigung sind Löcher mit Durchmesser 13mm vorgesehen

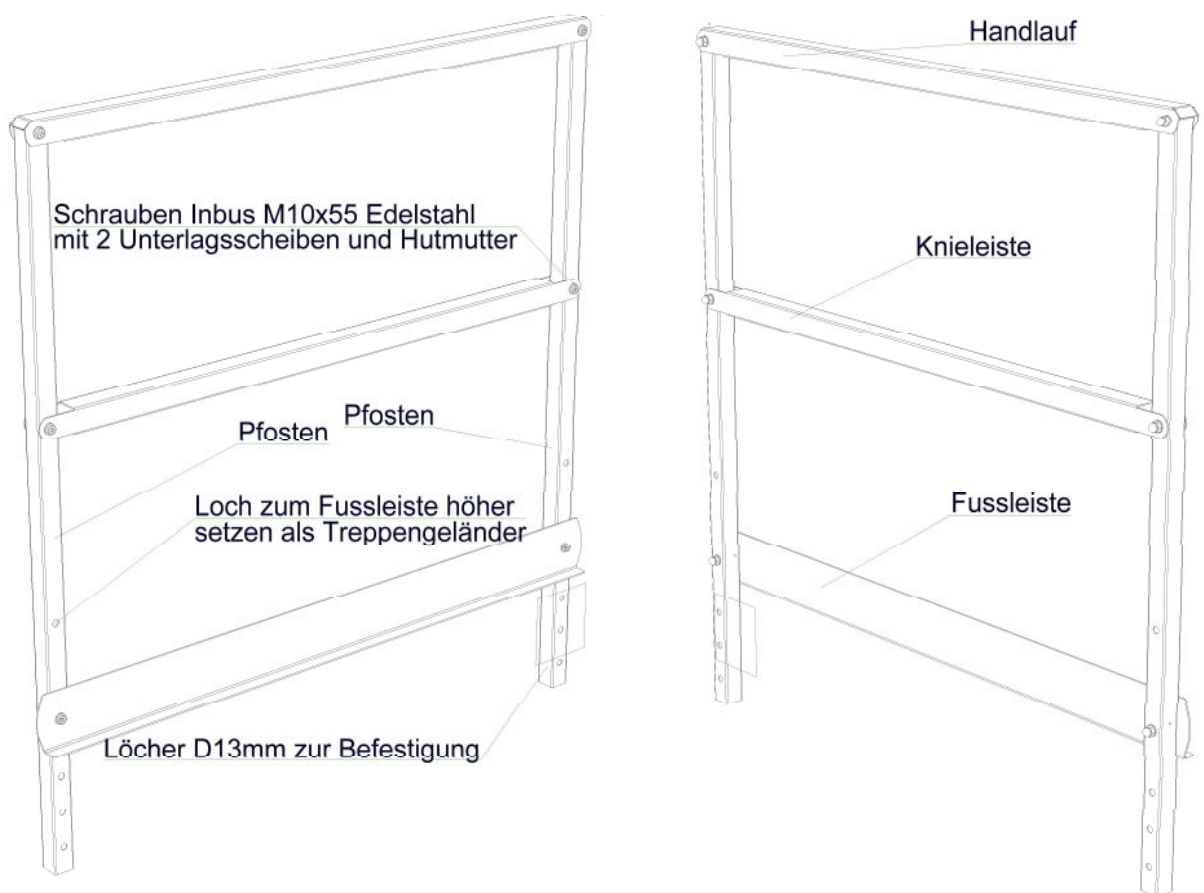


Abbildung 1, Bauteile Industriegeländer

2.2 Werkzeug zur Montage

- Gabelschlüssel 17
- Inbus SW8
- Schraubensicherung (z.B. Loctite).
- Befestigungsmaterial nach Untergrund durch den Ersteller zu wählen.

2.3 Montage der Geländer

- Der Versand der Geländer erfolgt in Einzelteilen zum Zusammenschrauben.
- Die für die Montage erforderlichen Schrauben (M10, Edelstahl) sind im Bausatz enthalten.
- Der Zusammenbau der Elemente hat gemäss den der Bestellung beiliegenden Systemzeichnungen zu erfolgen.
- Die Befestigung der Geländer ist durch den Ersteller gemäss dem Untergrund zu wählen.
- Die Montage der Geländer hat unter Berücksichtigungen der Arbeitssicherheit (insbesondere Arbeiten in der Höhe) zu erfolgen.
- Vor Montagebeginn ist eine Risikobeurteilung zu erstellen und die nötigen Hilfsmittel (z.B. Arbeitsgerüst, PSA etc) zu bestimmen.

2.4 Demontierbare Geländer

2.4.1 Verwendungszweck

- Als Zusatzelemente können Steckkonsolen bestellt werden. Die Steckkonsolen dienen dazu, dass das Geländer einfach demontiert und wieder montiert werden kann.
- Bei Übergabestellen, die häufig benutzt werden, sind Palettenschleusen gem. dem SUVA-Merkblatt «Übergabestellen» 67123.d_Original_de_20251 zu empfehlen.

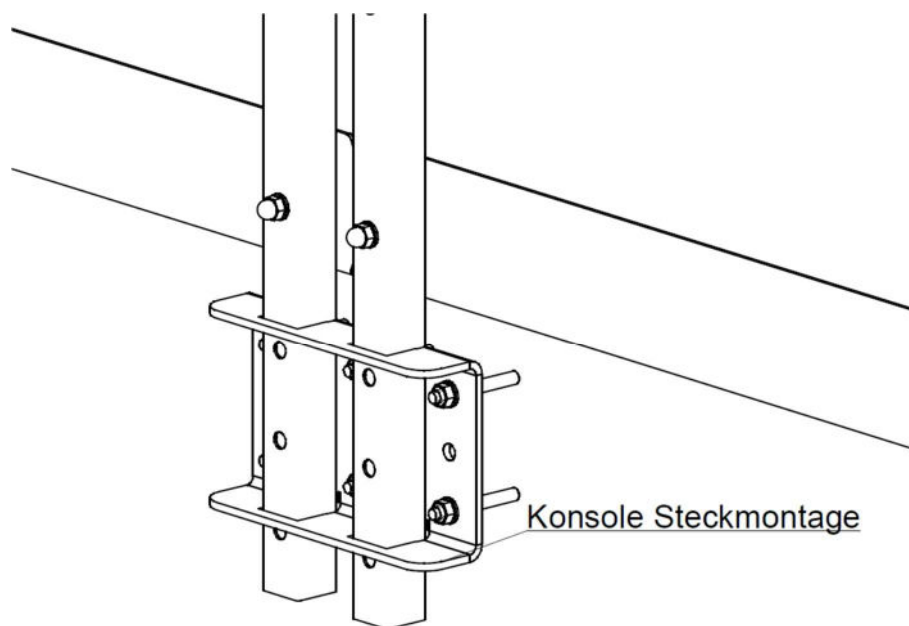
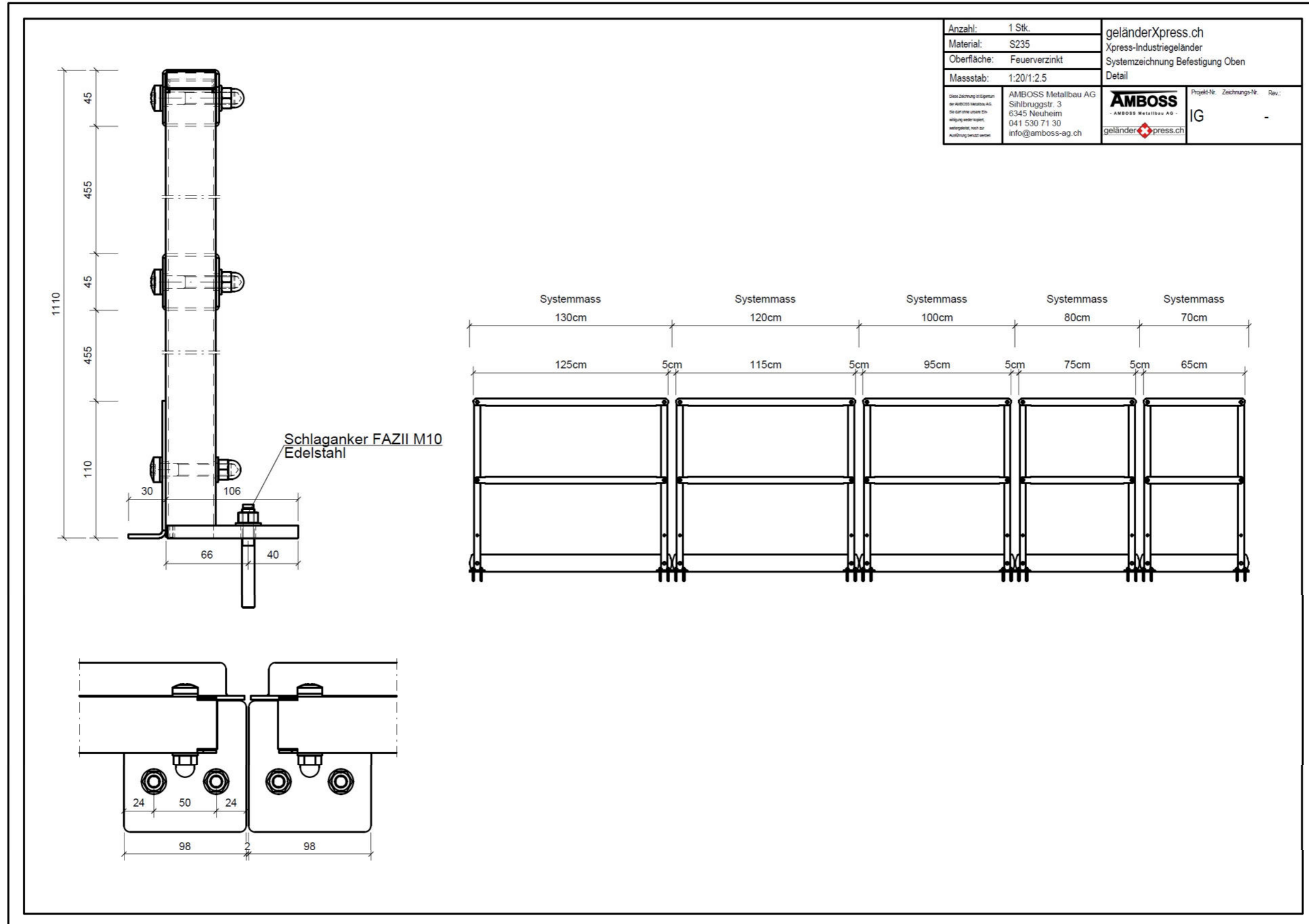


Abbildung 2 Konsole Steckmontage

2.4.2 Verwendung

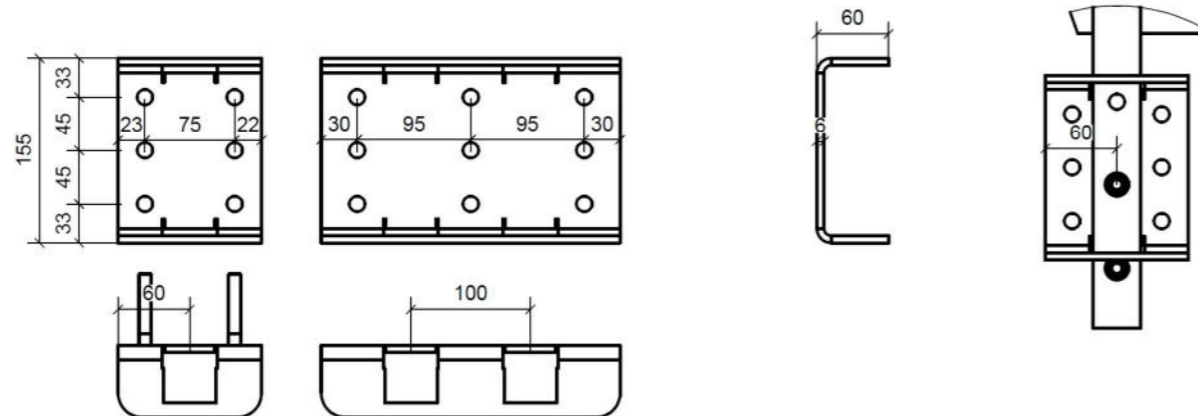
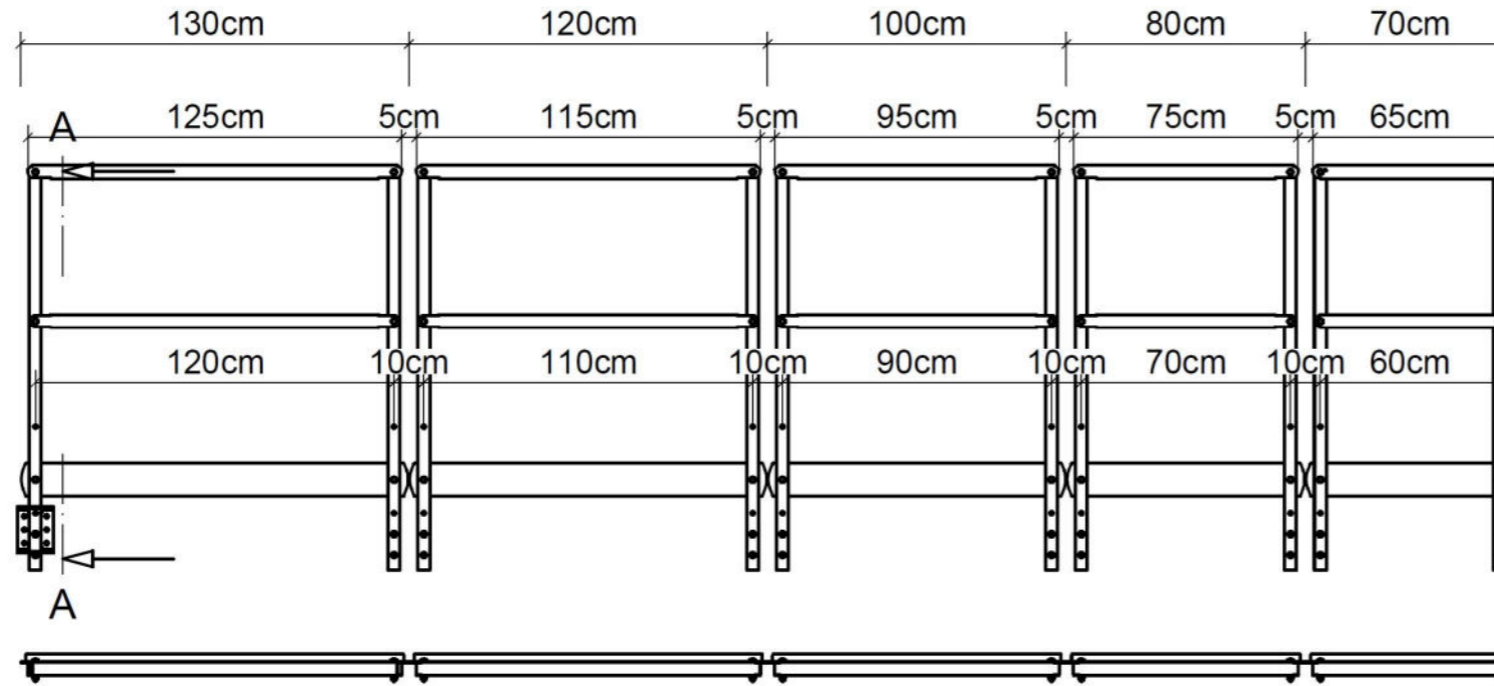
- Das empfohlene Vorgehen gestaltet sich wie folgt:
 - o Absperren des Gefahrenbereichs
 - o Demontage des Steckgeländers mit einem Arbeitsgerüst (z.B. Rollgerüst)
 - o Heben des Materials auf den oberen Boden
 - o Montage des Steckgeländers mit einem Arbeitsgerüst.
 - o Freigabe des Gefahrenbereichs.
- Wird ein anderes Vorgehen gewählt, ist eine Objektspezifische Risikobeurteilung und Vorgehensablauf zu erstellen.

3. Zeichnung Befestigung von Oben



4. Zeichnung Befestigung Seitlich

IG130 IG120 IG100 IG80 IG70



Anzahl: 1 Stk.	geländerXpress.ch
Material: S235	Xpress-Industriegeländer
Oberfläche: Feuerverzinkt	Systemskizze
Massstab: 1:5	Detail
<small>Diese Zeichnung ist Eigentum der AMBOSS Metallbau AG. Sie darf ohne unsere Einwilligung weder kopiert, weitergeleitet, noch zur Ausführung benutzt werden.</small>	AMBOSS Metallbau AG Sihlbruggstr. 3 6345 Neuheim 041 530 71 30 info@amboss-ag.ch
	geländer  press.ch
	Projekt-Nr. Zeichnungs-Nr. Rev.: IG-P01 -

